

臺灣青少年成長歷程研究成果-浪漫關係中被迫發生初次性行為的年輕女性之研究

喬芷 1、伊慶春 2、陳韻宇 1

1. 國立陽明大學醫學院衛生福利政策研究中心，衛生福利政策研究所

2. 中央研究院社會學研究所

摘要

非自願的性活動往往導致危險性行為的發生，同時也極易對健康造成隱憂。近年來，有越來越多的國際研究指出維護青少年性健康的重要性。到目前為止，僅有少數的研究者曾探究過非自願的性經驗是如何與特定的行為習慣及身心狀況相互關聯。而在像台灣這樣一個以男性為主導的非西方社會，關於非自願性活動的研究則更是少之又少。在本研究中，我們採用臺灣青少年成長歷程研究 2000 年至 2011 年的縱向數據資料，並依據 Bronfenbrenner 的生態模式理論 (1979) 和 Belsky 的進化論觀點 (1991)，來考察浪漫關係中第一次性經驗屬於被迫發生的年輕女性，與擁有其他兩類性經驗形態的女性相比，在青少年至成年初期的成長過程中之行為模式、家庭、社會因素的影響，以及身心狀況的變化。初步研究的結果顯示了初次性經驗是如何與危險行為模式、社會、家庭因素以及身心狀況等指標相互關聯。此外，不論是在臺灣還是東亞地區，我們的研究對於制訂促進青少年身心健康發展之社會及衛生政策和項目，亦將大有助益。

本研究之重要性

過去幾十年間，國際社會投入大量人力物力以改善青少年的健康狀況。然而，非自願性活動及其帶來的健康隱憂仍然對青少年造成不可忽視的影響，尤其對於生活在由男性主導的非西方社會（例如東亞）的女孩來說更是如此。非自願性活動往往極有可能伴隨著危險性行為、意外懷孕、墮胎以及性病的感染。

大多關於青少年非自願性活動的研究主要集中於研究女孩的各项特質，例如心理社會相關因素、危險行為及家庭背景。部分現有的研究也探討過女孩伴侶的特質與非自願性活動發生之關聯性。另外，目前的研究較少從發展歷程的角度來考察非自願性活動的影響，而這個發展的過程亦成為重要的研究課題。

以Bronfenbrenner的生態模式理論（1979）和Belsky的進化論觀點（1991）為基礎，本研究重點研究初次性行為，並提出研究假設如下：從發展的觀點來看，被迫發生初次性交與從事危險性行為及危害性健康是相關聯的。我們希望探討，在浪漫關係中被迫發生初次性交的年輕女性，與擁有其他兩類性經驗形態的女性相比，在青少年至成年初期的成長過程中之行為模式、家庭、社會因素的影響，以及身心狀況的變化。同時，我們將台灣年輕女性群體之初次性經驗劃分為三個不同類別，並據此描述在這三類中，上述變數因素分別是如何相互影響和關聯的。

研究方法

數據資料

我們採用臺灣青少年成長歷程研究2000年至2011年的縱向數據資料。本研究重點研究浪漫關係中被迫發生的初次性活動。然而臺灣青少年成長歷程研究直到2011年才開始對被研究人群統計此類資訊。因此，我們僅採用2011年的資料來建立分析樣本。在所有女性參與者中，我們排除了未回答主要變數之問題的參與者52人，同時也排除了性活動並非發生於浪漫關係中的參與者42人。因而最終的有效樣本數量為1358名女性。除了探究發展相關的變數，我們也追溯過去，將臺灣青少年成長歷程研究於2000至2009年針對這些女性所蒐集的數據資料一併融合到研究當中。

測量方法

要研究浪漫關係中的被迫初次性交，首要問題是詢問年輕女性是否已經在浪漫關係中發生了初次性行為。參與研究的年輕女性自主填寫問卷，針對兩個問題來回答是或否，一是初次性交是否遭受身體或言語的強迫而在違背自己的意願下發生？二是初次性交是否發生於一段浪漫關係當中？由此得出三種特定的初次性經驗型態，即浪漫關係中的被迫性交（FSR），浪漫關係中的合意性交（UFSR）以及無性交行為。此外，本研究亦提出假設，即在浪漫關係中被迫發生初次性交有可能影響到年輕女性成長的脈絡。因此，我們的初步研究納入了一系列在青少年至成年初期的成長過程中，與危險行為及身心狀況相關的變數。

初步研究結果

圖1依據三類初次性經驗型態，展示了分析樣本在各個發展變數下的分佈情況。在整個樣本中，無性行為的女性約佔五分之二（約40%），浪漫關係中發生合意性交的女性佔59%，而曾在浪漫關係中被迫性交的女性則佔2%。在被迫性交的女性中，有一半的女性初次性行為發生於18歲或早於18歲，而曾發生合意性交的女性則有37%初次性行為發生於上述時期。此外，超過50%曾被迫性交的女性一生中至少有4個性伴侶，而在曾發生合意性交的女性中，這一比例為32%。隨著時間的推移，從青少年初期至青少年晚期，曾被迫性交女性的自尊呈現逐漸降低的趨勢；而曾發生合意性交女性的自尊並未出現明顯的降低。另外，在曾被迫性交的女性當中，超過90%的人在19歲或更早就開始抽煙，而在曾發生合意性交的女性中，這一比例為61%。

我們的初步研究結果顯示，終其一生，曾被迫性交的經驗與危險性行為及危害健康行為的產生是有一定關聯的。這些初步結果也表明，針對這個議題應該更進一步地進行深入研究，並採用包含了其他相關共變數的模型來減少樣本選擇偏差。未來的研究將採用多變項分析，繼續對被迫性交的長期影響進行估值及模型化研究。

Figure 1: Distributions in 3 types of first sexual experience by selected variables among young women, TYP 2000-2011

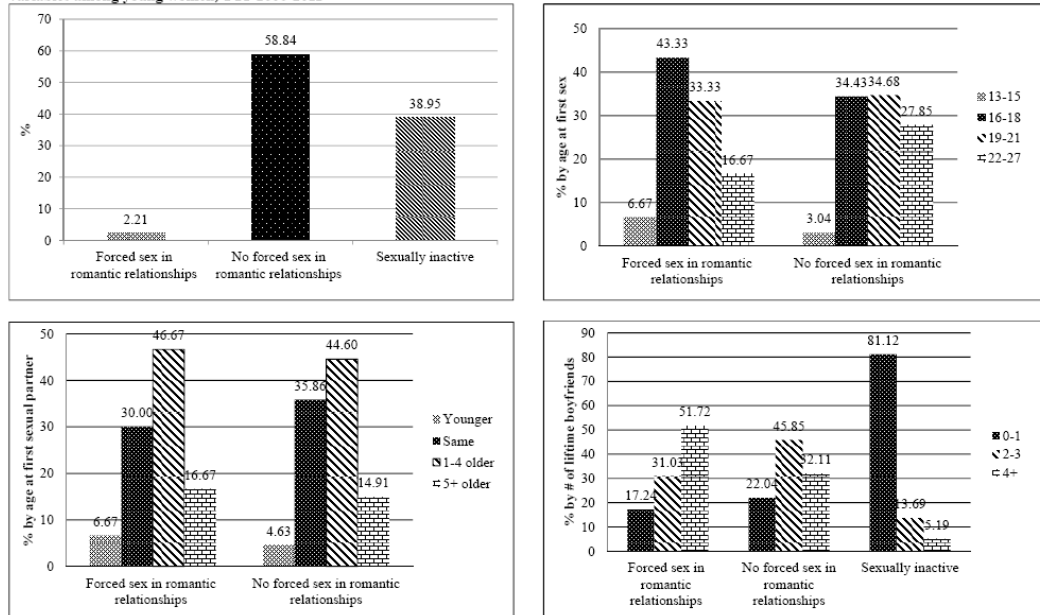


圖 1 分析樣本依據三類初次性經驗型態在各個發展變數下的分佈情況

Forced sex in romantic relationships- 浪漫關係中曾被迫性交(FSR)

No forced sex in romantic relationships- 浪漫關係中合意性交(UFSR)

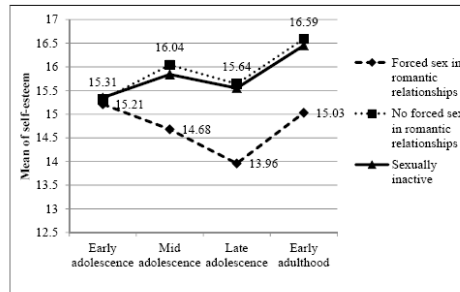
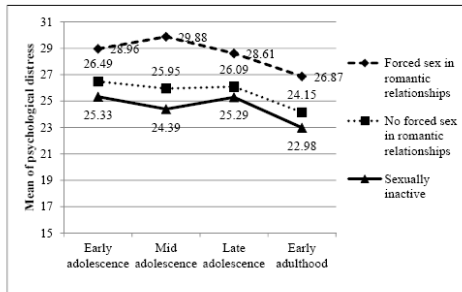
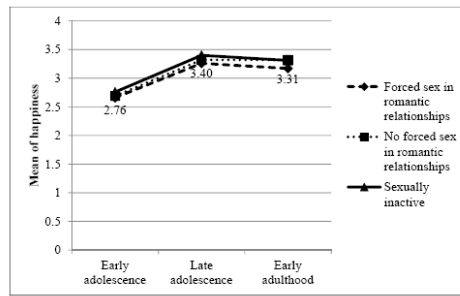
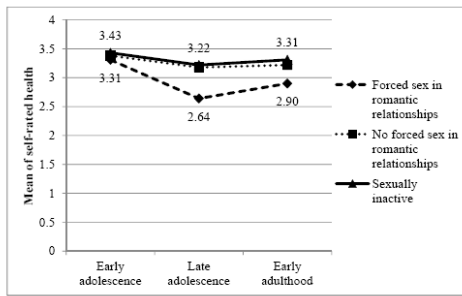
Sexually inactive- 無性行為

左上圖：總體樣本中，三種性經驗型態之百分比

右上圖：曾有性行為的女性中（含 FSR 及 UFSR），各初次性行為之年齡層所佔百分比

左下圖：曾有性行為的女性（含 FSR 及 UFSR）在發生初次性行為時，與性伴侶年齡差距之百分比

右下圖：總體樣本中（含 FSR, UFSR 及無性行為），女性一生男友數目之百分比



Early adolescence-青少年初期
 Mid adolescence-青少年中期
 Late adolescence-青少年晚期
 Early adulthood-成年初期

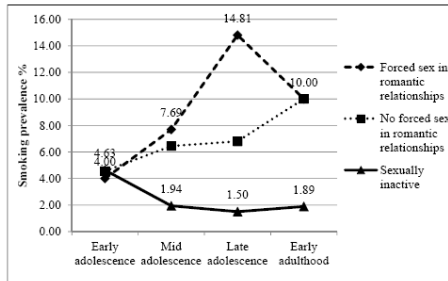
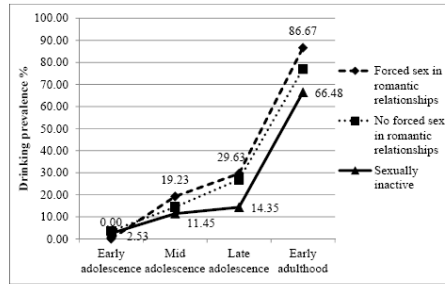
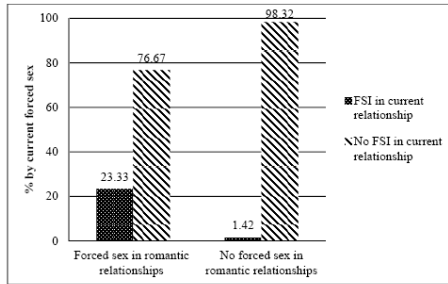
Forced sex in romantic relationships- 浪漫關係中曾被強迫性交(FSR)
 No forced sex in romantic relationships- 浪漫關係中合意性交(UFSR)
 Sexually inactive- 無性行為

左上圖：總體樣本中三種性經驗型態之女性，在青少年初期至成年初期的成長過程中，對於身體健康狀況變化之自我評估

右上圖：總體樣本中三種性經驗型態之女性，在青少年初期至成年初期的成長過程中，幸福感的平均數之變化趨勢

左下圖：總體樣本中三種性經驗型態之女性，在青少年初期至成年初期的成長過程中，心理焦慮發生的平均數之變化趨勢

右下圖：總體樣本中三種性經驗型態之女性，在青少年初期至成年初期的成長過程中，自尊的平均數之變化趨勢



Early adolescence-青少年初期

Mid adolescence-青少年中期

Late adolescence-青少年晚期

Early adulthood-成年初期

Forced sex in romantic relationships- 浪漫關係中曾被迫性交(FSR)

No forced sex in romantic relationships- 浪漫關係中合意性交(UFSR)

Sexually inactive- 無性行為

FSI in current relationship- 現有交往關係中有被迫性交

No FSI in current relationship-現有交往關係中沒有被迫性交

FSI : forced sexual intercourse

左上圖：曾有性行為的女性中（含 FSR 及 UFSR），在現有交往關係中被迫性交之百分比

右上圖：總體樣本中三種性經驗型態之女性（含 FSR，UFSR 及無性行為），在青少年初期至成年初期的成長過程中，酗酒盛行率之百分比及變化趨勢

左下圖：總體樣本中三種性經驗型態之女性（含 FSR，UFSR 及無性行為），在青少年初期至成年初期的成長過程中，吸煙盛行率之百分比及變化趨勢